

**MÉTHODE** → Analyser le sujet**SUJET****Des milieux entre valorisation et protection**

**Consigne** : À partir de l'analyse du document, vous vous interrogerez sur les enjeux de la valorisation et de la protection de la Camargue.

Pour cela, vous dégagerez dans un premier temps les aspects et les limites de l'exploitation du milieu camarguais, puis dans un second temps vous mettrez en évidence les acteurs, les objectifs et les conséquences de la protection de cet espace.

**La Camargue, un espace valorisé et protégé**

Le delta du Rhône est une zone en partie agricole, connue pour ses rizières et pour ses salins. [...] Entre 1950 et 1970, l'entreprise les Salins du Midi a mis en œuvre des infrastructures majeures pour transformer les marais camarguais en zones de production industrielle de sel. [...] Le pompage de l'eau de mer pendant les mois d'été pour alimenter la production de sel a causé la disparition de vastes surfaces de plantes de marais. La haute teneur en sel de l'eau a compromis la survie de la plupart des espèces. [...]

Depuis que le Conservatoire du littoral a racheté les salins en 2011, la vocation de cette zone a basculé vers la conservation des zones humides. Un processus de restauration des marais a été mis en œuvre par le Parc naturel régional de Camargue. [...] L'enjeu est d'utiliser la capacité des zones humides à stocker temporairement l'eau de mer durant les événements de crues. La restauration des zones humides de Camargue en lieu et place des anciens salins est désormais une stratégie pour réduire la montée de la mer et les risques d'inondations. [...] Progressivement, l'abandon des digues côtières, qui isolent le delta de la mer, contribue à restaurer le cycle naturel de l'eau et favorise le retour d'espèces animales et végétales aquatiques. « La Méditerranée est un hotspot<sup>1</sup> du changement climatique », rappelle Jean Jalbert, directeur du site de la Tour du Valat, centre de recherche sur les zones humides, « il s'agit aujourd'hui d'écrire une nouvelle histoire pour la Camargue, d'inventer un nouvel aménagement du territoire évolutif et dynamique », et ce malgré les réticences des producteurs de riz locaux.

Agnès Sinaï, *La Camargue, zone tampon face à la montée des eaux*,  
Actu Environnement, [en ligne] 1<sup>er</sup> février 2019.

<sup>1</sup> En français, point chaud.

Milieu naturel reconnu pour l'importance et la vulnérabilité de sa biodiversité.

Aspects

Limites

Acteurs

Objectifs

Conséquences



Retrouvez des sujets de BAC et des méthodes actualisés régulièrement sur le site

→ [lyceen.nathan.fr/geo2de-2019](http://lyceen.nathan.fr/geo2de-2019)



## Méthode

## Guide de travail

## 1 Analyser le sujet

→ Définir les termes de la consigne

1. Définissez : *valorisation*, *protection*.

## Conseil DU PROF

- Consultez le lexique p. 304 pour retrouver la définition des termes géographiques présents dans la consigne.

→ Analyser l'énoncé de la consigne

- La première phrase constitue la problématique de l'analyse.
- Les termes employés dans la suite de la consigne indiquent le plan du devoir : repérer les verbes, les mots clés et les mots de liaison pour identifier les parties.

2. Quelle est la problématique de l'analyse de document ?  
3. Quel plan est suggéré par la consigne ?

## 2 Analyser le document

→ Identifier le document

4. Quelle est la nature du document ? Quelle est sa source ?  
5. Quelle est l'idée générale du document ?

→ Extraire et mettre en relation les informations

6. Au brouillon, relevez les informations permettant de répondre au sujet.

→ Expliquer les informations à l'aide des connaissances

7. Quelles informations renvoient à la notion de conflit d'usage ?  
8. Quelle convention signée en 1971 a pour but la conservation des zones humides ?  
Quelle est la vocation du Conservatoire du littoral ?  
Qu'est-ce qu'un Parc naturel régional ?  
Expliquez la phrase soulignée dans le texte.

## Conseil DU PROF

- Aidez-vous du cours p. 78 pour dégager les idées essentielles concernant la valorisation et la protection des milieux en France.

## 3 Répondre au sujet

→ Rédiger une introduction

9. Présentez le document en le mettant en relation avec la problématique.

→ Rédiger la réponse au sujet

10. Rédigez la réponse au sujet en suivant le plan annoncé dans la consigne.

→ Rédiger une conclusion

11. Pour conclure, faites un bilan de votre étude.

**Exemple :** Le territoire français présente une grande diversité de milieux naturels qui offrent de multiples ressources intensément exploitées. Les milieux les plus vulnérables bénéficient de dispositifs de protection spécifiques.

**MÉTHODE** → Relever les informations dans le texte**SUJET**

## L'énergie dans le monde et ses enjeux

## L'énergie dans le monde et ses enjeux

**Des ressources énergétiques inégalement réparties et valorisées**

Les ressources énergétiques nécessaires pour satisfaire les besoins des sociétés et leur développement sont inégalement réparties dans le monde. Les **exploitations d'hydrocarbures** sont localisées dans quelques régions du monde : les principaux producteurs mondiaux de pétrole sont le Moyen-Orient (Arabie saoudite, Iran et Irak) avec 21 % de la production, l'Amérique du Nord (Alaska, golfe du Mexique – 18 % de la production), la Russie (en Sibérie – 12,6 %). L'Amérique du Sud (Venezuela, Brésil), l'Europe du Nord (mer du Nord), mais aussi l'Asie (Indonésie, Chine, Inde...) et l'Afrique (Nigeria, Algérie...) ne dépassent pas 5 % de la production mondiale.

Les flux de matières premières énergétiques sont destinés aux grandes aires de consommation. Les gisements d'hydrocarbures de Sibérie, du Moyen-Orient et ceux du Nigeria en Afrique, constituent les principales régions de départ pour les exportations de ressources énergétiques.

**Une demande en ressources énergétiques facteur de pressions**

Les sociétés urbaines développées de l'Amérique du Nord, de l'Europe, du Moyen-Orient, de l'Asie orientale et de l'Australie consomment plus de la moitié de l'énergie mondiale. La **consommation de ressources énergétiques par habitant y est très forte**. En lien à leur forte consommation, ces pays sont aussi les **principaux émetteurs de gaz à effet de serre**.

**Une gestion des ressources entre tensions et transition**

Maîtriser ses ressources énergétiques et ses sources d'approvisionnement est à l'origine de tensions entre les pays. Les **conflits liés au contrôle des ressources énergétiques** sont nombreux comme dans l'océan Arctique, à l'Est de la Méditerranée, au sud de la mer de Chine. Le conflit en Syrie est en partie lié à cet enjeu.

Grâce aux progrès technologiques, de nouvelles ressources énergétiques sont développées et exploitées. En 2017, la Chine, les États-Unis, l'Allemagne, l'Inde, le Royaume-Uni, l'Espagne, le Brésil, le Canada, la France étaient les **principaux pays producteurs d'électricité éolienne**.



Thèmes principaux indiquant les parties du plan de la légende du croquis

Informations à représenter sur le croquis

Les lieux concernés par le sujet



Retrouvez des sujets de BAC et des méthodes actualisés régulièrement sur le site

→ [lyceen.nathan.fr/geo2de-2019](http://lyceen.nathan.fr/geo2de-2019)



### 1 Déterminer l'objectif du croquis

→ Analyser les termes du sujet

1. Repérez les mots clés du sujet et précisez leur sens.

**Conseil DU PROF**

- Définir les mots clés permet de déterminer l'idée directrice du croquis.

### 2 Relever les informations dans le texte

→ Identifier les informations cartographiables (faits, phénomènes géographiques ou spatiaux)

- Relever uniquement les informations en rapport avec le sujet du texte.
- Relever 6 à 8 informations essentielles : ce sont les idées à classer dans les parties de la légende.
- Relever le nom des lieux pour situer les phénomènes.

2. Quels sont les types d'informations à identifier dans le texte ? Combien d'informations cartographiables sont sélectionnées ? Montrez qu'elles sont en rapport avec le sujet.

3. Lisez la phrase soulignée dans le texte : quelles indications permettent de situer et d'orienter plus précisément les flux de matières premières énergétiques ?
4. Pourquoi est-il important de relever le nom des lieux ?

**Conseil DU PROF**

- Reportez-vous aux cartes du chapitre et à l'atlas p. 290 pour apprendre la localisation des pays et des continents.

### 3 Passer du texte à la légende du croquis

→ Classer les informations dans la légende

5. À l'aide du travail effectué sur le texte, complétez les informations manquantes dans la légende ci-dessous :

**A. Des ressources énergétiques inégalement réparties et valorisées**

- .....
- Principaux pays émetteurs de gaz à effet de serre

**B. Une demande croissante en ressources énergétiques**

- .....
- Principaux flux de matières premières

**C. Une gestion des ressources entre tensions et transition**

- .....
- .....

→ Représenter les informations par des figurés

6. Parmi ces propositions, choisissez un figuré pour chaque information.



**Conseil DU PROF**

- Aidez-vous du langage cartographique à la fin de votre manuel (p. V).

### 4 Réaliser le croquis

7. Sur le fond de croquis fourni :

- Dessinez les figurés choisis.
- Indiquez le nom des lieux (la nomenclature).
- Recopiez sous le croquis la légende complétée.
- Donnez un titre au croquis en reprenant celui du texte.

**Conseil DU PROF**

- Les figurés doivent être tracés et coloriés avec soin : utilisez des crayons de couleurs et une règle si besoin.

SUJET

→ Comment les sociétés inégalement vulnérables font-elles face aux risques majeurs ?

Sociétés développées / en développement ?  
Définir la vulnérabilité. De quels facteurs dépend-elle ?

= en présence de,  
confrontées.

À définir.  
Types de risques ?

À quelle échelle ?

Méthode

Guide de travail

1 Analyser le sujet

→ Définir les mots clés du sujet, l'échelle ou l'espace concerné par l'étude

1. Analysez l'énoncé du sujet en vous aidant des encadrés de couleurs ci-dessus.

! Prenez en compte le pluriel des termes.

Conseil DU PROF

• Interrogez-vous sur le sens des mots, mais aussi sur les idées qui peuvent s'y rattacher.

Exemple : risques → naturels : climatiques, sismiques...  
technologiques : industriels, biologiques...  
sanitaires : insécurité alimentaire, épidémies...

2. Déterminez l'échelle du sujet : est-elle mondiale, nationale (un État), régionale, locale ?

→ Analyser la question à laquelle le devoir doit répondre

3. Que signifie l'adverbe interrogatif « comment » ?  
Que devez-vous démontrer dans le devoir ?

Conseil DU PROF

• Afin d'orienter correctement votre réflexion, déterminez le sens de l'expression ou du mot interrogatif contenu dans la question : *comment, pourquoi, dans quelle mesure, quels/quelles...*



## 2 Mobiliser et organiser ses connaissances

→ Rassembler les connaissances et les exemples en rapport avec le sujet

4. Au brouillon, listez :
- les mots clés et notions en lien avec le sujet : *aléa, risque, catastrophe, inégalités, développement, richesse, vulnérabilité, prévention...*
  - les idées à développer : *les différents types de risques majeurs, les moyens de prévention et d'action, les inégalités...*
  - les exemples que vous utiliserez pour illustrer les idées.

### Conseil DU PROF

- Choisissez des exemples variés (Amérique, Europe, Afrique, Asie, pays développés, pays en développement) et à différentes échelles (ensemble régional, pays, ville).
- Utilisez des exemples issus des études de cas ou des dossiers étudiés en classe (ex. : l'étude de cas sur le Bangladesh p. 38).

→ Classer les connaissances

5. Quel est le plan suggéré par la question problématisée ? Classez les connaissances sous forme de notes dans chaque partie de ce plan.

## 3 Rédiger la réponse à la question

→ Rédiger une courte introduction

6. Présentez le sujet et le plan. Pour cela, reprenez et rédigez vos réponses aux questions 1, 2, 3 et 5.

→ Rédiger le développement

7. Pour chaque partie du plan, rédigez un paragraphe argumenté dans lequel vous développerez les idées importantes, les explications et un ou deux exemples précis.

### Conseil DU PROF

- Faites des phrases courtes ; utilisez un vocabulaire précis ; rédigez une phrase de transition entre chaque partie du développement.

→ Rédiger la conclusion

8. Rédigez une réponse à la question problématisée en synthétisant les idées principales du développement.

**Exemple :** Les sociétés sont de plus en plus exposées aux risques. Leur vulnérabilité, inégale selon leur niveau de développement, peut cependant être réduite par des politiques préventives.

9. Rédigez une phrase ouvrant la réflexion vers une autre question en relation avec un aspect du sujet.

**Exemple :** le développement durable des espaces soumis aux risques.

### Conseil DU PROF

- La conclusion ne doit pas comporter d'informations ou d'exemples nouveaux.



Retrouvez des sujets de BAC et des méthodes actualisés régulièrement sur le site

→ [lyceen.nathan.fr/geo2de-2019](http://lyceen.nathan.fr/geo2de-2019)

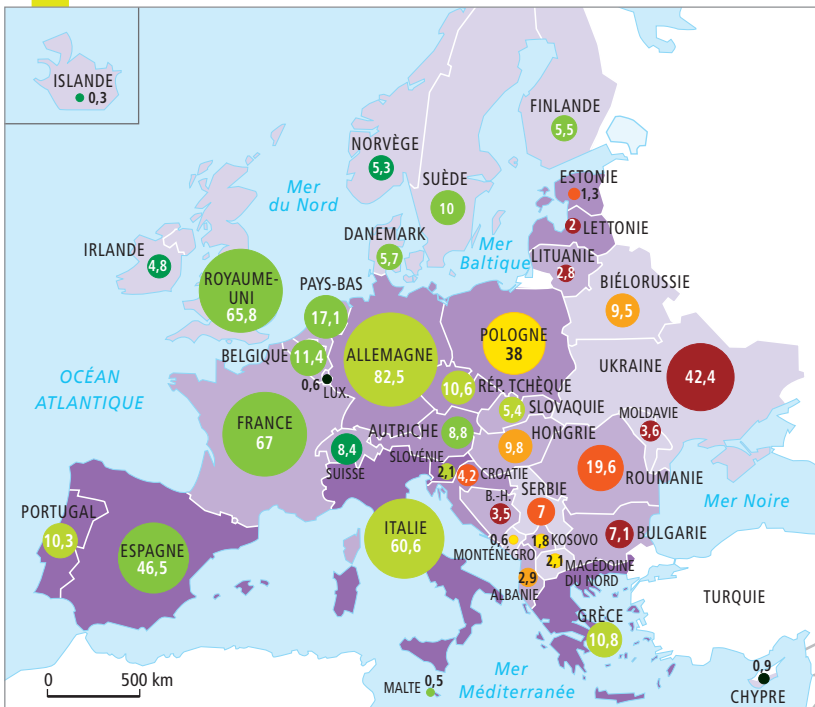
MÉTHODE → Identifier les documents

SUJET

Démographie et inégalités en Europe

**Consigne :** À partir de l'analyse et la confrontation des documents, vous vous interrogez sur les conséquences des inégales trajectoires démographiques en Europe. Vous caractériserez la diversité des situations démographiques, vous expliquerez l'inégal vieillissement de la population européenne, enfin vous mettrez en évidence les liens entre démographie et inégalités sociales.

1 Croissance démographique et vieillissement en Europe



1. Nombre d'habitants en 2017

En millions  
La surface des cercles est proportionnelle au nombre d'habitants

2. Variation de la population entre 1987 et 2017

En %  
-25 -15 -10 -2 +2 +10 +25 +40 +60

3. Prévisions de vieillissement en 2050

Nombre de personnes âgées de plus de 65 ans pour 100 personnes âgées de 20 à 64 ans

Moins de 50 De 50 à 55 De 56 à 65 Plus de 65

Sources : Eurostat, annuaires statistiques nationaux. Cécile Marin, *Le Monde diplomatique*, juin 2018.

2 Démographie et inégalités en Europe

En 1900, l'Europe abritait un Terrien sur quatre. En dépit d'un gain de 180 millions d'habitants entre 1950 et 2000, elle n'en abrite aujourd'hui plus qu'un sur dix. Sur tout le continent, la croissance démographique s'essouffle, une majorité de régions connaissant même une décroissance. Mais cette évolution globale cache de fortes disparités. Les habitants de l'Ouest n'ont guère pris conscience du chaos qui a suivi, dans l'Est, la chute du mur de Berlin, avec l'explosion des inégalités, de la pauvreté et de la mortalité. [...]

Dénatalité et exode conduisent à un bilan démographique sévère : vingt-quatre millions d'habitants en moins depuis 1989 dans les anciens pays de l'Est, hors Russie. Un garçon qui naît aujourd'hui en Ukraine peut espérer vivre soixante-six ans, soit treize de moins qu'un Suisse ou un Suédois. Treize années, c'est aussi ce qui sépare l'espérance de vie d'un Français riche de celle d'un Français pauvre.

« Bouleversement démographique en Europe », *Le Monde diplomatique*, juin 2018.



Retrouvez des sujets de BAC et des méthodes actualisés régulièrement sur le site

→ [lyceen.nathan.fr/geo2de-2019](http://lyceen.nathan.fr/geo2de-2019)

## 1 Analyser le sujet

→ Définir les termes de la consigne

1. Définissez : *démographie, inégalités*.

→ Analyser l'énoncé de la consigne

2. Quelle est la problématique de l'analyse de document ?
3. Quel plan est suggéré par la consigne ?

 **Conseil DU PROF**

• Reportez-vous au lexique p. 304-310 pour retrouver la définition des termes géographiques.

## 2 Analyser les documents

→ Identifier les documents

- Définir la nature du document : carte/schéma/article de presse/graphique/photographie...
- Préciser la source et la date, en particulier pour expliquer un contexte ou un point de vue.
- Énoncer le thème principal du document et l'idée générale qui y est exprimée.

4. Quelle est la nature des documents ?  
Que pouvez-vous dire à propos de leur source ?  
De quand datent les documents ? Pourquoi cette information peut-elle être intéressante pour l'analyse ?
5. Quel est le thème commun aux deux documents ?  
Quelle idée générale expriment-ils ?

**Exemple :** le thème commun est la *démographie des États d'Europe*. L'idée générale est que les États européens présentent des *disparités démographiques*.

→ Extraire et mettre en relation les informations

6. Relevez les informations permettant de répondre aux différentes parties de la consigne et complétez le tableau :

	Doc 1	Doc 2
Partie 1	Très forte croissance de la population à Chypre et dans les pays les moins peuplés d'Europe de l'Ouest et du Nord...	Décroissance de la population dans de nombreuses régions...
Partie 2	...	...
Partie 3	...	...

7. Quelles informations permettent de dégager la notion de trajectoire démographique ?  
Comment le document 2 permet-il de comprendre le document 1 ?

 **Conseil DU PROF**

• Observez la légende du document 1 afin de ne pas faire d'erreur de lecture.

→ Expliquer les informations à l'aide des connaissances

8. Expliquez les termes spécifiques : *bilan démographique, vieillissement, exode, espérance de vie, longévité*.

## 3 Répondre au sujet

→ Rédiger une introduction

9. Présentez les documents en les mettant en relation avec le sujet et annoncez le plan.

→ Rédiger la réponse au sujet

10. Rédigez la réponse au sujet en suivant le plan annoncé dans la consigne.

→ Rédiger une conclusion

11. Pour conclure, faites un bilan de votre étude.





**MÉTHODE** → Classer les informations dans la légende**SUJET****Dynamiques démographiques et inégalités socio-économiques des territoires en France****Dynamiques démographiques et inégalités socio-économiques des territoires en France****Le dynamisme démographique des territoires est contrasté**

Le dynamisme démographique de la population française est variable selon les territoires. Le déclin démographique et le vieillissement de la population marquent principalement les territoires ruraux isolés et faiblement métropolisés comme l'intérieur de la Bretagne et de la Normandie. Ce phénomène est particulièrement important dans les régions de montagne : les Ardennes, le Massif central, les Pyrénées, le centre des Alpes, le centre de la Corse. En revanche, les régions littorales atlantiques et méditerranéennes sont caractérisées par une forte croissance démographique (+1,1 % en Gironde et Loire-Atlantique). Le reste du territoire se situe dans la moyenne nationale avec une croissance modérée de la population.

**Les disparités socio-économiques sont importantes**

De nombreux facteurs expliquent les inégalités entre les territoires français. La géographie des revenus est marquée par l'opposition entre les grandes villes offrant des emplois qualifiés et des hauts salaires d'une part et, d'autre part, les territoires frappés par la désindustrialisation et par le chômage (Nord de la France, Ardennes) ainsi que les espaces ruraux en difficulté (Languedoc-Roussillon, vallée de la Garonne entre Toulouse et Bordeaux, Creuse) où les revenus sont faibles.

**Les territoires sont inégalement attractifs**

Une partie du territoire est marquée par un solde migratoire négatif. De nombreuses villes perdent leur attractivité en raison des difficultés économiques ou du prix très élevé des logements. Ces villes se trouvent principalement au nord d'un axe Le Havre-Paris-Besançon. Elles sont un point de départ de flux de populations vers les métropoles dynamiques situées dans un grand arc allant de Rennes à Annecy en passant par Bordeaux, Toulouse, Montpellier et Lyon.



Thèmes principaux indiquant les parties du plan de la légende du croquis

Informations à représenter sur le croquis

Lieux concernés par le sujet

**Méthode****Guide de travail****1 Déterminer l'objectif du croquis**

→ Analyser les termes du sujet

1. Repérez les mots clés du sujet et précisez leur sens.
2. Que devra montrer le croquis ?

**2 Relever les informations dans le texte**

→ Identifier les informations cartographiables (faits, phénomènes géographiques ou spatiaux)

- Relever uniquement les informations en rapport avec le sujet du texte.

3. Quelle aide les titres des parties donnent-ils pour sélectionner les informations ?

Montrez que les informations sélectionnées dans les paragraphes 1 et 3 correspondent au sujet.

4. Dans le paragraphe 2 du texte, relevez les trois facteurs expliquant les inégalités socio-économiques entre les territoires.

**Conseil DU PROF**

- Vous pouvez aussi trouver des informations complémentaires dans les différentes pages du chapitre (cours, cartes, synthèse).

### 3 Passer du texte à la légende du croquis

#### → Classer les informations dans la légende

- La légende comporte trois parties, chaque partie comporte un titre et regroupe deux ou trois informations.
- Le titre de chaque partie doit exprimer une idée construite.

5. Transformez sous forme de titres les phrases du texte qui indiquent les parties du plan.

**Exemple :** « Le dynamisme démographique des territoires est contrasté » devient « Un dynamisme démographique contrasté ».

#### Conseil DU PROF

- Évitez les titres trop simplistes comme « La croissance démographique ».

6. À l'aide du travail effectué sur le texte, complétez les titres et les informations manquantes dans la légende ci-dessous :

#### A. Un dynamisme démographique contrasté

- Croissance démographique forte

• .....

• .....

#### B.

• .....

• .....

• .....

#### C.

• .....

• .....

- Flux migratoires

#### Conseil DU PROF

- Dans chaque partie, classez les informations en les hiérarchisant par ordre d'importance.

#### → Représenter les informations par des figurés

7. Quel type de figuré convient pour représenter :
- Les phénomènes étendus à l'échelle des régions ?
  - Les métropoles ?
  - Les flux ?

8. Quelles couleurs peuvent représenter :
- Des dynamiques fortes ou positives ?
  - Des dynamiques faibles ou négatives ?

9. Déterminez un figuré adapté pour chacune des informations.

#### Conseil DU PROF

- Aidez-vous du langage cartographique à la fin de votre manuel.

### 4 Réaliser le croquis

10. Sur le fond de carte fourni :

- Indiquez le nom des lieux (la nomenclature).
- Recopiez sous le croquis la légende complétée.
- Donnez un titre au croquis en reprenant celui du texte.

#### Conseil DU PROF

- Reprenez le titre du texte car il exprime l'idée principale ou la question problématique du croquis.



Retrouvez des sujets de BAC et des méthodes actualisés régulièrement sur le site

→ [lyceen.nathan.fr/geo2de-2019](http://lyceen.nathan.fr/geo2de-2019)

SUJET

→ La croissance démographique est-elle un **moteur**  
ou un **frein** du **développement** ?

À définir.

Avantage ;  
favorise :  
point positif.

Suggère un plan  
en deux parties.

Obstacle ;  
ralentit :  
point négatif.

À définir.

Où ? À quelle(s) échelle(s) ?

Démarche

Guide de travail

1 Analyser le sujet

→ Définir les mots clés du sujet, l'échelle ou l'espace concerné par l'étude

1. Analysez l'énoncé du sujet en vous aidant des encadrés de couleurs ci-dessus.
2. Que devrez-vous démontrer à partir de la question problématisée ?

Conseil DU PROF

- L'énoncé de la question donne les indications pour guider votre réflexion et pour mobiliser les connaissances permettant d'y répondre.

2 Mobiliser et organiser ses connaissances

→ Rassembler les connaissances et les exemples en rapport avec le sujet

3. Au brouillon, en vous aidant du cours, des études de cas et des dossiers du thème 2, listez :
  - les mots clés et notions en lien avec le sujet ;
  - les arguments à développer et les exemples utiles pour traiter le sujet.

Exemple : population jeune et dynamique ; surcroît de main-d'œuvre/chômage ; augmentation de la consommation intérieure ; transition démographique ; pays les moins avancés, etc.

Conseil DU PROF

- Vérifiez que les connaissances sélectionnées correspondent bien au sujet.

⚠ Ne pas confondre développement et croissance économique.

→ Classer les connaissances

4. Classez-les dans les thèmes du tableau ci-dessous :

I. La croissance démographique : moteur du développement		II. La croissance démographique : frein au développement	
Arguments	Exemples	Arguments	Exemples

**3 Rédiger la réponse à la question**

→ Rédiger une courte introduction

5. Présentez le sujet et le plan.

**Exemple :** Concilier la croissance démographique, résultant du solde naturel et migratoire, et le développement, c'est-à-dire l'amélioration des conditions et de la qualité de vie d'une population, est un défi pour de nombreux États.

La croissance démographique est-elle un moteur ou un frein du développement ?

Nous montrerons qu'une population nombreuse peut dynamiser le développement, mais qu'elle peut aussi entraver ce processus.

→ Rédiger le développement

6. Pour chaque partie du plan, rédigez un paragraphe argumenté dans lequel vous développerez les idées importantes, les explications et un ou deux exemples précis.

**Conseil DU PROF**

- Faites des phrases courtes ; utilisez un vocabulaire précis ; rédigez une phrase de transition entre chaque partie du développement.

→ Rédiger la conclusion

7. Rédigez une réponse à la question problématisée.

**Conseil DU PROF**

- La conclusion ne doit pas comporter d'informations ou d'exemples nouveaux.

**Exemple :** La démographie n'est qu'un facteur du développement qui dépend avant tout de la qualité de la gouvernance et des choix politiques, économiques et sociaux des États.



Retrouvez des sujets de BAC et des méthodes actualisés régulièrement sur le site

→ [lyceen.nathan.fr/geo2de-2019](http://lyceen.nathan.fr/geo2de-2019)

## MÉTHODE → Extraire et mettre en relation les informations

### SUJET

## Le TGV, facteur de dynamisme des métropoles en France

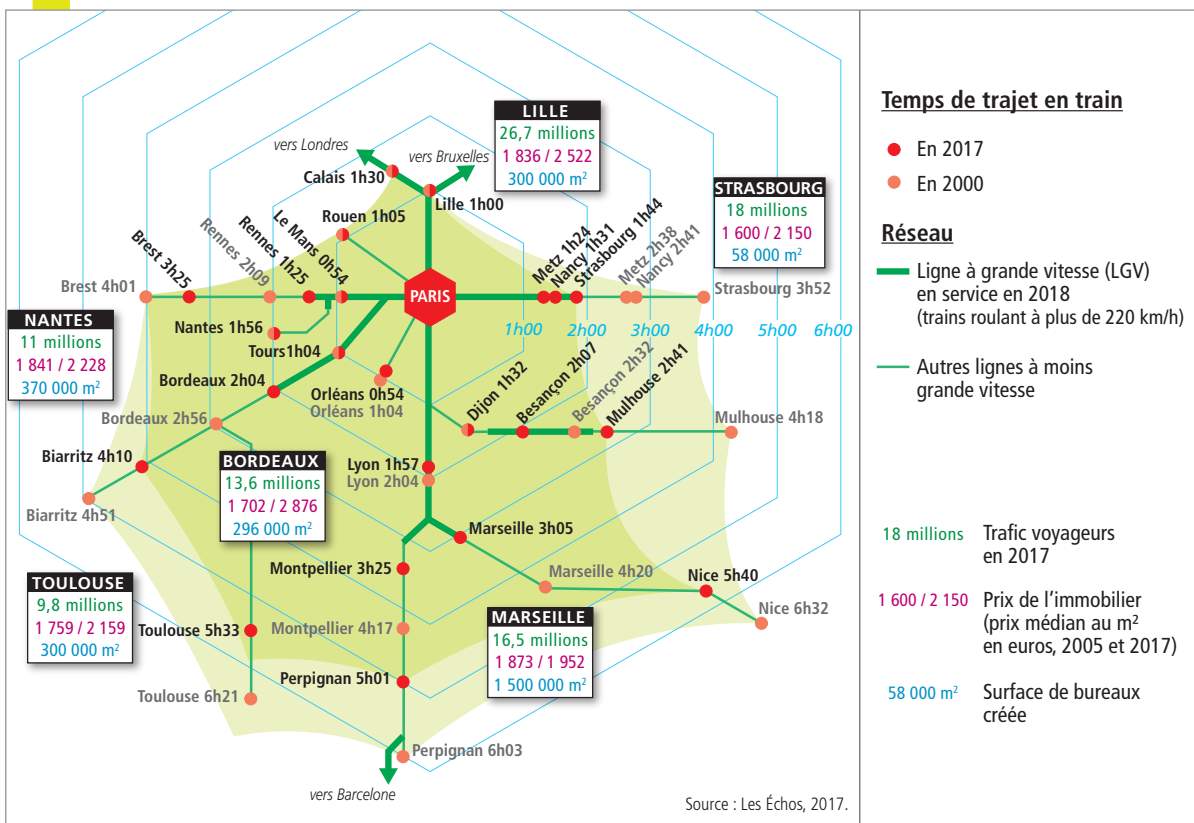
**Consigne :** À partir de l'analyse et la confrontation des documents, vous vous interrogerez sur l'impact du TGV sur les territoires en France. Vous déterminerez les atouts et les enjeux économiques du TGV pour les métropoles françaises, puis vous expliquerez le rôle du TGV dans l'insertion européenne des territoires.



Retrouvez des sujets de BAC et des méthodes actualisés régulièrement sur le site

→ [lyceen.nathan.fr/geo2de-2019](http://lyceen.nathan.fr/geo2de-2019)

### 1 Temps de trajet en TGV à partir de Paris en 2000 et en 2017



Depuis son lancement en décembre 2013, le TGV a transporté 3,4 millions de passagers entre Montpellier, Barcelone, Gironne, Figueres, Madrid et Saragosse. « Montpellier s'est positionné depuis l'année dernière comme la deuxième ville émettrice et réceptrice en France, après Paris. Montpellier est l'étoile montante de nos destinations en Espagne et notamment à Barcelone et la Costa Brava. L'an dernier, le nombre de trajets vers l'Espagne a connu une croissance de 14 % », a relevé Yann Monod, le directeur général de la coopération Renfe-SNCF. [...] 75 % des voyageurs des TGV en provenance

d'Espagne et qui débarquent en gare SNCF Saint-Roch, à Montpellier viennent de Barcelone. [...] « Les nouvelles lignes et gares TGV de Montpellier, et de Manduel, dans le Gard, représentent un formidable atout pour l'attractivité de nos territoires et pour booster le commerce, l'économie, le tourisme », souligne le maire de Montpellier, notant que le délai du trajet entre Montpellier et Barcelone est de 2 h 52, moins de 2 h pour la Costa Brava.

Jean-Marc Aubert, « Renfe-SNCF vers l'Espagne : Montpellier "étoile montante" du TGV », *Métropolitain*, mars 2018.

## 1 Analyser le sujet

### → Définir les termes de la consigne

1. Définissez : *TGV, métropole*.

### → Analyser l'énoncé de la consigne

- Recherchez le sens des mots clés de la consigne.
- Quel plan est suggéré par la consigne ?

#### Conseil DU PROF

- Reportez-vous au lexique p. 304 pour retrouver la définition des termes géographiques.

## 2 Analyser les documents

### → Identifier les documents

- Indiquez la nature et la source des documents.
- Quel est le thème commun aux deux documents ?

### → Extraire et mettre en relation les informations

- Relever dans les documents les informations en rapport avec la consigne.
- Confronter les documents et comparer les informations :
  - Elles peuvent être complémentaires, les unes permettant d'expliquer les autres ;
  - Elles peuvent être contradictoires et permettre de nuancer les idées.

- Relevez les informations permettant de répondre aux différentes parties de la consigne et complétez le tableau :

	Document 1	Document 2
Partie ①	Réseau en étoile autour de Paris...	Nouvelles lignes et nouvelles gares à Montpellier...
Partie ②	Temps de trajets raccourcis...	Attractivité du territoire...

#### Conseil DU PROF

- Relevez les informations dans un tableau afin de pouvoir plus facilement les confronter. Ce travail s'effectue au brouillon.

### → Expliquer les informations à l'aide des connaissances

- À l'aide du cours p. 218, des cartes p. 216-217 et l'étude de cas p. 208 :
  - Indiquez la longueur du réseau TGV en France.
  - Montrez que les réseaux de transports favorisent ou mettent en concurrence des territoires.
  - Montrez que le TGV permet de connecter les territoires aux réseaux de transports mondiaux.
- Confrontez les informations des documents :
  - À quelles échelles géographiques se situent les enjeux du TGV ?
  - Quel éclairage le document 1 apporte-t-il au document 2 ?

## 3 Répondre au sujet

### → Rédiger une introduction

- Présentez les documents en les mettant en relation avec le sujet et annoncez le plan.

**Exemple :** Les documents proposés (nature des documents, source) permet d'aborder la problématique des enjeux liés au réseau du train à grande vitesse en France.

L'analyse des documents montre que ces enjeux se situent à différentes échelles. Nous verrons que le réseau du TGV irrigue le territoire national, puis que son développement constitue un enjeu pour les métropoles et enfin que le TGV permet l'insertion européenne des territoires.

### → Rédiger la réponse au sujet

- Rédigez la réponse au sujet en suivant le plan annoncé dans la consigne.

### → Rédiger une conclusion

- Pour conclure, faites un bilan de votre étude.



**MÉTHODE** → Représenter les informations par des figurés**SUJET**

## Les migrations internationales : espaces, flux et enjeux

## Les migrations internationales : espaces, flux et enjeux

**Les espaces migratoires sont mondialisés**

Les migrations de populations sont un phénomène mondial. Selon l'ONU, 258 millions de personnes résidaient en dehors de leur pays en 2018. Les pays les plus riches, au niveau de vie élevé, sont les plus attractifs. L'Europe et l'Amérique du Nord sont les deux plus importantes régions d'accueil, mais de nouveaux foyers récepteurs émergent comme l'Arabie saoudite qui est devenu le 2<sup>e</sup> pays du monde en nombre d'immigrants. L'Australie, l'Afrique du Sud et la Russie constituent des régions d'arrivée secondaires. Les principaux foyers émetteurs sont les régions en développement du Sud : l'Asie du Sud-Est, l'Asie du Sud, l'Amérique centrale et andine, l'Afrique du Nord ainsi que l'Afrique occidentale et orientale.

**Les migrations constituent un réseau à différentes échelles**

Les flux migratoires internationaux s'observent à l'échelle intercontinentale de l'Amérique latine, l'Afrique, l'Asie du Sud vers l'Europe, ou encore de l'Asie et de l'Amérique latine vers l'Amérique du Nord. Toutefois, les migrations intracontinentales représentent la majorité des flux migratoires : en Europe, 67 % des migrants sont européens, en Afrique 53 % sont africains, en Asie 60 % sont asiatiques. En Amérique du Nord 59 % des migrants proviennent des pays du continent américain.

**Les migrations sont au cœur de nouveaux enjeux**

De plus en plus de migrants sont des personnes déplacées en raison de crises frappant leur pays. Les personnes fuyant la guerre ou les persécutions en Syrie, en Afghanistan, au Soudan du Sud, en Éthiopie, au Myanmar sont recueillies dans des camps de réfugiés. Par ailleurs, avec le dérèglement du climat et la multiplication des catastrophes naturelles, de nombreuses régions sont concernées par les déplacements climatiques en Asie (Bangladesh, Cambodge, Indonésie) et en Afrique (Tchad, Niger, Soudan du Sud). L'afflux de réfugiés dans les pays développés les plus riches provoque souvent des tensions avec les populations locales. Face à ces situations, certains États durcissent le contrôle de l'immigration et instaurent des politiques migratoires restrictives pouvant aller jusqu'à la fermeture des frontières : migration sélective en Australie, dispositif Frontex en Méditerranée entre l'Union européenne et les pays du Sud, mur entre les États-Unis et le Mexique.



Thèmes principaux indiquant les parties du plan de la légende du croquis

Les lieux concernés par le sujet

Informations à représenter sur le croquis



Retrouvez des sujets de BAC et des méthodes actualisés régulièrement sur le site

→ [lyceen.nathan.fr/geo2de-2019](http://lyceen.nathan.fr/geo2de-2019)

## 1 Déterminer l'objectif du croquis

→ Analyser les termes du sujet

1. Quel est le thème principal du sujet ?
2. Quels aspects de ce thème le croquis devra-t-il montrer ?

## 2 Relever les informations dans le texte

→ Identifier les informations cartographiables (faits, phénomènes géographiques ou spatiaux)

- Relever uniquement les informations en rapport avec le sujet du texte

3. Quelle aide les titres des parties donnent-ils pour sélectionner les informations ?  
Montrez que les informations sélectionnées dans les paragraphes 2 et 3 correspondent au sujet.
4. Dans le paragraphe 1 du texte, relevez les trois informations permettant de définir les trois catégories d'espaces migratoires.

## 3 Passer du texte à la légende du croquis

→ Classer les informations dans la légende

5. À l'aide du travail effectué sur le texte, classez les informations dans une légende en suivant le plan annoncé dans le texte du sujet.

→ Représenter les informations par des figurés

- Les figurés sont des symboles permettant de différencier les informations.
- Rechercher la cohérence des figurés pour représenter et hiérarchiser les informations.
- Utiliser toujours des figurés abstraits. Ne pas dessiner des pictogrammes pour représenter des faits ponctuels (avion pour aéroport, bateau pour ports...).

6. Sur un brouillon, reproduisez et complétez le tableau suivant :

Informations à représenter	Type de figuré	Couleur
Les trois catégories d'espaces migratoires	(3 figurés)	
Flux migratoires internationaux		
Migrations intracontinentales		
Camps de réfugiés		
Région concernée par les déplacements climatiques		
Fermeture des frontières		

### Conseil DU PROF

- Utilisez :
  - des aplats de couleurs ou des hachures pour les phénomènes étendus en surface.
  - des figurés ponctuels et des figurés géométriques pour des phénomènes ou des lieux précis.
  - des figurés linéaires pour des limites ou des réseaux de communication.
  - des flèches pour des dynamiques ou des flux.
  - faites varier la taille et la couleur des figurés pour hiérarchiser les phénomènes.

## 4 Réaliser le croquis

7. Sur le fond de carte fourni :

- Dessinez les figurés choisis.
- Indiquez le nom des lieux (nomenclature).
- Recopiez sous le croquis la légende complétée.
- Donnez un titre au croquis en reprenant celui du texte.

THÈME 3

SE PRÉPARER



MONDE



FRANCE

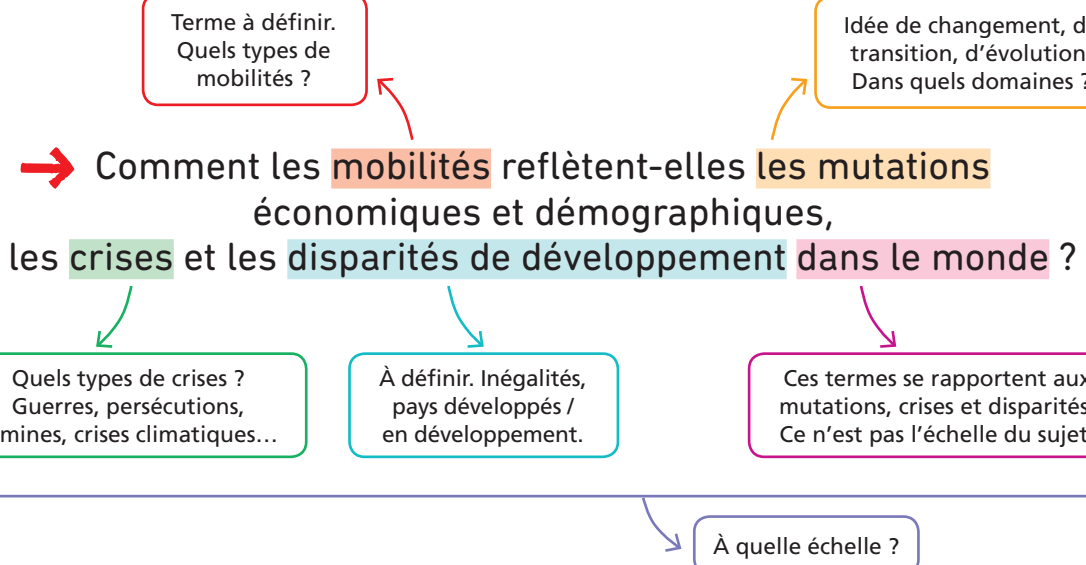


RÉVISER





SUJET



Méthode

Guide de travail

1 Analyser le sujet

→ Définir les mots clés du sujet, l'échelle ou l'espace concerné par l'étude

1. Analysez l'énoncé du sujet en vous aidant des encadrés de couleurs ci-dessus.

→ Analyser la question à laquelle le devoir doit répondre

- 2. Quels termes de la question orientent plus précisément la réflexion ? Que devrez-vous démontrer ?
- 3. Quel plan est indiqué dans l'énoncé de la question ?

2 Mobiliser et organiser ses connaissances

→ Rassembler les connaissances et les exemples en rapport avec le sujet

4. Au brouillon, en vous aidant du cours, des études de cas et des dossiers du thème 3, listez les connaissances et les exemples qui permettront de traiter le sujet.

**Conseil DU PROF**

- Prenez en compte tous les types de mobilités internationales (de travail, de tourisme, les réfugiés politiques, climatiques) à l'échelle mondiale (entre les continents), et régionale (bassin méditerranéen, Europe).

→ Classer les connaissances

5. Classez vos connaissances dans chaque partie du plan proposé.  
**Exemple :** I. Les mobilités internationales sont le reflet des mutations économiques et démographiques (flux de travailleurs...)  
 II. Les mobilités internationales témoignent des crises et des conflits dans le monde (migrations forcées par les guerres civiles, les persécutions politiques ou religieuses, famines, crises climatiques...)  
 III. Les mobilités internationales illustrent la permanence des disparités de développement (tourisme ; brain drain...)

### 3 Rédiger la réponse à la question

#### → Rédiger une courte introduction

6. Présentez le sujet en développant la question problématisée.

**Exemple :** Les flux internationaux de personnes sont en constante augmentation et traduisent des mutations que connaît le monde depuis un demi-siècle.

Comment les mobilités reflètent-elles les mutations économiques et démographiques, les crises et les disparités de développement dans le monde ?

Nous montrerons que les mobilités sont le reflet des mutations économiques et démographiques, qu'elles témoignent des crises et des conflits dans le monde, mais qu'elles illustrent aussi la permanence des disparités de développement.

- Quelle est l'utilité de la présentation du sujet ?
- Comment le plan est-il annoncé ?

#### → Rédiger le développement

- Le développement est composé de deux ou trois parties.
- Chacune des parties correspond à une idée directrice permettant de répondre à la question.

7. Pour chaque idée directrice, rédigez un paragraphe argumenté selon le modèle suivant :

Argument (idée) 1

Explications


Exemples

Argument (idée) 2

Explications

Exemples

#### → Rédiger la conclusion

 La conclusion ne doit pas comporter d'informations ou d'exemples nouveaux.

8. Faites la synthèse des idées principales.

9. Rédigez une courte réponse à la question problématisée.

Les mobilités s'amplifient et sont motivées par de nombreux facteurs. Résultant des déséquilibres entre les territoires et entre les sociétés à toutes les échelles, elles illustrent la complexité du monde actuel.

THÈME 3

SE PRÉPARER



MONDE



FRANCE



RÉVISER



Retrouvez des sujets de BAC et des méthodes actualisés régulièrement sur le site

→ [lyceen.nathan.fr/geo2de-2019](http://lyceen.nathan.fr/geo2de-2019)

**MÉTHODE** → Rédiger la réponse au sujet**SUJET****Développement et héritages de l'apartheid en Afrique australe**

**Consigne** : À partir de l'analyse et la confrontation des documents, vous vous interrogerez sur les héritages de l'apartheid dans le développement actuel de l'Afrique australe.

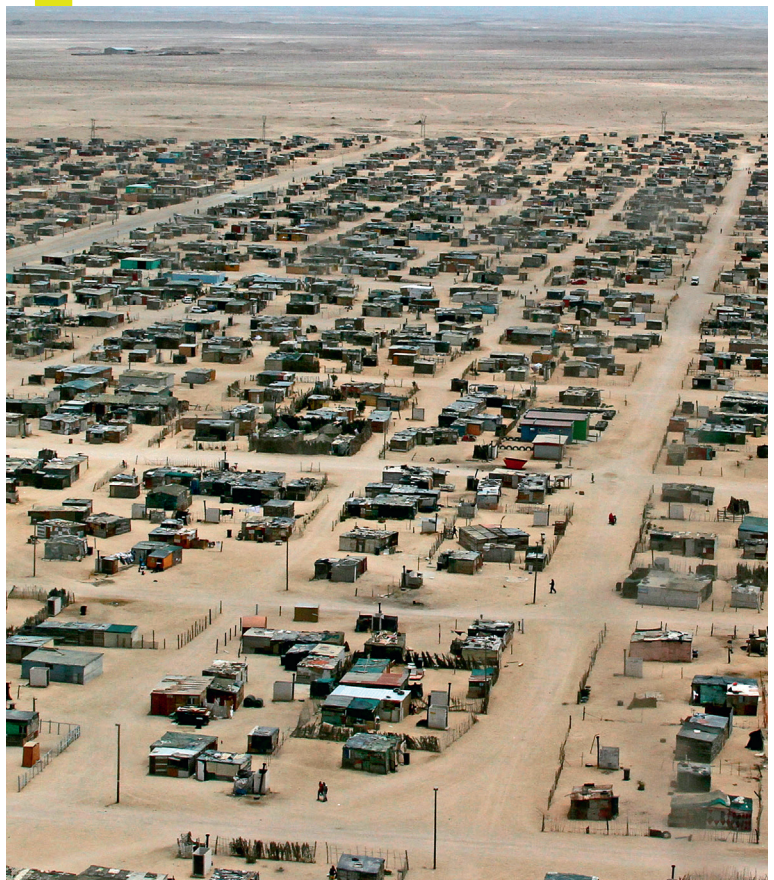
Pour cela, vous expliquerez le processus d'urbanisation déplacée, puis vous montrerez comment les héritages de l'apartheid marquent le paysage urbain et le développement socio-économique.

**1 La ségrégation urbaine**

Au XX<sup>e</sup> siècle, ce qui apparaît propre à l'apartheid tel qu'il est conçu en Afrique australe, incluant la Namibie et le Zimbabwe, réside dans la mise en place d'une ségrégation et d'un processus « d'urbanisation déplacée ». À cet échelon, la ségrégation implique le déplacement des populations non blanches qui ne bénéficient pas d'un contrat de travail en ville vers des réserves africaines. La dépendance des populations déplacées aux centres urbains situés à des dizaines ou centaines de kilomètres et l'absence de services et d'infrastructures dans ces territoires ont conduit à la destruction de la paysannerie africaine qui, incapable de générer une surproduction, ne pouvait être compétitive face à l'agriculture blanche, et ont abouti à la création de véritables poches de sous-développement au sein de ces territoires.

[...] Ces espaces délimités n'hébergent pas ou peu d'activités économiques et de services, et ne constituent en aucun cas des espaces attractifs pour des investisseurs [...]. Ainsi, à l'échelle de l'Afrique australe, les *townships* constituent des enclaves situées hors des flux mondialisés.

Solène Baffi et Jeanne Vivet,  
« L'Afrique australe : un ensemble composite, inégalement intégré à la mondialisation »,  
*Géoconfluences*, janvier 2017.

**2 Swakopmund, un township en Namibie (2015)**

Retrouvez des sujets de BAC et des méthodes actualisés régulièrement sur le site

→ [lyceen.nathan.fr/geo2de-2019](http://lyceen.nathan.fr/geo2de-2019)

## 1 Analyser le sujet

### → Définir les termes de la consigne

1. Définissez : *apartheid*, *développement*.

### → Analyser l'énoncé de la consigne

- Recherchez le sens des mots clés de la consigne. Que devrez-vous montrer et expliquer dans le devoir ?
- Quels sont les thèmes d'étude abordés par la consigne ? Quel plan est suggéré par la consigne ?

## 2 Analyser le document

### → Identifier les documents

- Indiquez la nature et la source des documents.
- Quel est le thème commun aux deux documents ? Quelle idée générale expriment-ils ?

### → Extraire et mettre en relation les informations

6. Relevez les informations permettant de répondre au sujet.

#### Conseil DU PROF

- Repérez et décrivez tous les éléments de la photographie qui permettent de répondre au sujet.

### → Expliquer les informations à l'aide des connaissances

- Comment le doc. 2 permet-il de comprendre le doc. 1 ?  
→ Pourquoi les *townships* sont-ils « des enclaves situées hors des flux mondialisés » ?
- Expliquez les termes spécifiques : *ségrégation*, *township*

## 3 Répondre au sujet

### → Rédiger une introduction

- En quelques lignes, présenter les documents, leur thème général et le plan du devoir.

9. Rédigez l'introduction en complétant les phrases suivantes :  
Les documents proposés (*nature des documents*, *source*) permettent d'aborder la problématique de ... . Nous montrerons dans un premier temps ... puis ..., et enfin ... .

### → Rédiger la réponse aux questions

- Rédiger un paragraphe par thème.
- Développer et expliquer les idées avec les connaissances personnelles.
- Illustrer les idées avec des exemples pris dans les documents.

10. À partir de votre travail d'analyse, rédigez la réponse au sujet en suivant le plan annoncé dans la consigne.

#### Conseil DU PROF

- Appuyez-vous sur le travail d'analyse du sujet et de la consigne.

**Exemple :** Dans plusieurs pays d'Afrique australe (Afrique du Sud, Namibie et Zimbabwe), la logique de ségrégation de l'apartheid a entraîné le déplacement des populations noires hors des villes dans des espaces isolés, les *townships*.

→ Puis expliquez ce qu'est l'apartheid et quelle population en particulier est concernée par l'urbanisation déplacée (information dans le texte). Évoquez le document 2 qui montre un exemple d'urbanisation déplacée sous la forme d'un *township* et définissez ce terme.

### → Rédiger une conclusion

- Faire un bilan synthétique de l'étude, en deux ou trois phrases.

11. Pour conclure, faites un bilan de votre étude.

#### Conseil DU PROF

- Rédigez une phrase de synthèse de l'étude, puis montrez l'intérêt des documents pour comprendre la question géographique étudiée.



**MÉTHODE** → Réaliser le croquis**SUJET****L'Afrique australe, des trajectoires de développement inégales****L'Afrique australe, des trajectoires de développement inégales**

**L'Afrique australe est un ensemble d'États aux trajectoires économiques différenciées.**

En Afrique du Sud, l'exploitation des ressources minières, l'industrie ainsi que le développement des activités financières et de services aux entreprises sont les socles d'une économie diversifiée. La situation est différente pour la Namibie, le Botswana et le Zimbabwe dont le développement repose presque uniquement sur une économie de rente fondée sur l'exportation des diamants et des minerais (15 % du PIB du Zimbabwe ; 11,5 % du PIB namibien). Enfin, les États peu pourvus en ressources et enclavés, comme le Lesotho et l'Eswatini, ou aux faibles capacités d'investissement (Mozambique) connaissent un sous-développement chronique. Ces pays fortement agricoles restent parmi les plus pauvres de la planète (PIB/hab. inférieur à 500 \$ par an au Mozambique).

**Les indicateurs révèlent de fortes inégalités de développement entre les États.**

L'IDH permettant de mesurer le niveau de développement humain traduit de fortes disparités en Afrique australe. Inférieur à 0,5 pour les pays les moins développés (le Mozambique et le Malawi), il dépasse 0,7 pour le plus développé (le Botswana). Entre ces extrêmes, l'Afrique du Sud, la Namibie, l'Eswatini, le Zimbabwe et le Lesotho forment un ensemble au développement moyen dont l'IDH est compris entre 0,699 et 0,52.

**Les espaces d'Afrique australe sont inégalement attractifs.**

L'économie minière, consommatrice de main-d'œuvre, a généré d'importants flux migratoires vers les zones d'exploitation des ressources. Ainsi, en Afrique du Sud, les mines du Gauteng ont vu affluer une main-d'œuvre venant des campagnes et des pays voisins. Ces flux ont favorisé la transition urbaine dans tous les pays d'Afrique australe. En Afrique du Sud, la mégapole du Gauteng (Johannesburg-Pretoria) rassemble près de 15 millions d'habitants, soit 24 % de la population nationale. Les capitales des États (Windhoek, Maputo, Harare, Pretoria, Gaborone) ainsi que les principales villes d'Afrique du Sud (Johannesburg, Le Cap, Durban) sont des pôles urbains en forte croissance. L'Afrique australe attire aussi des flux touristiques en provenance des États-Unis et d'Europe vers les littoraux du Mozambique et les grands parcs nationaux d'Afrique du Sud, de Namibie, du Botswana, du Zimbabwe.



**Thèmes principaux indiquant les parties du plan de la légende du croquis**

**Informations à représenter sur le croquis**

**Les lieux concernés par le sujet**



Retrouvez des sujets de BAC et des méthodes actualisés régulièrement sur le site

→ [lyceen.nathan.fr/geo2de-2019](http://lyceen.nathan.fr/geo2de-2019)

## 1 Déterminer l'objectif du croquis

→ Analyser les termes du sujet

1. Que devra montrer le croquis ?

## 2 Relever les informations dans le texte

→ Identifier les informations cartographiables (faits, phénomènes géographiques ou spatiaux)

• Relever uniquement les informations en rapport avec le sujet du texte.

2. Quelle aide les titres des parties donnent-ils pour sélectionner les informations ?

3. Relevez les informations liées au sujet dans le paragraphe 2.

4. Dans le paragraphe 3, comment les indications de lieu aident-elles à localiser les flux ?

5. Lisez cet extrait du texte :

« Ces flux ont favorisé la transition urbaine dans tous les pays d'Afrique australe. Les capitales des États (Windhoek, Maputo, Harare, Pretoria, Gaborone) ainsi que les principales villes d'Afrique du Sud (Johannesburg, Le Cap, Durban) sont des pôles urbains en forte croissance. »

• Parmi les informations soulignées, laquelle vous semble la plus pertinente à relever ? Justifiez votre réponse.

6. Relevez tous les lieux permettant de localiser les informations choisies.

## 3 Passer du texte à la légende du croquis

→ Classer les informations dans la légende

7. Reformulez les titres des paragraphes du texte en les simplifiant.

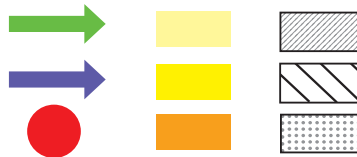
8. À l'aide du travail effectué sur le texte, classez les informations dans une légende en suivant le plan annoncé dans le sujet.

### Conseil DU PROF

• Dans chaque partie, classez les informations en les hiérarchisant par ordre d'importance.

→ Représenter les informations par des figurés

9. À quelles informations correspondent les figurés suivant ?



• Justifiez votre choix.

## 4 Réaliser le croquis

→ Différencier la typographie pour écrire les noms de lieux

• Écrire les noms des pays en lettres majuscules et le nom des villes en minuscules d'imprimerie.  
• Écrire le nom des lieux avec un stylo ou un feutre noir.

10. Sur le fond de carte fourni :

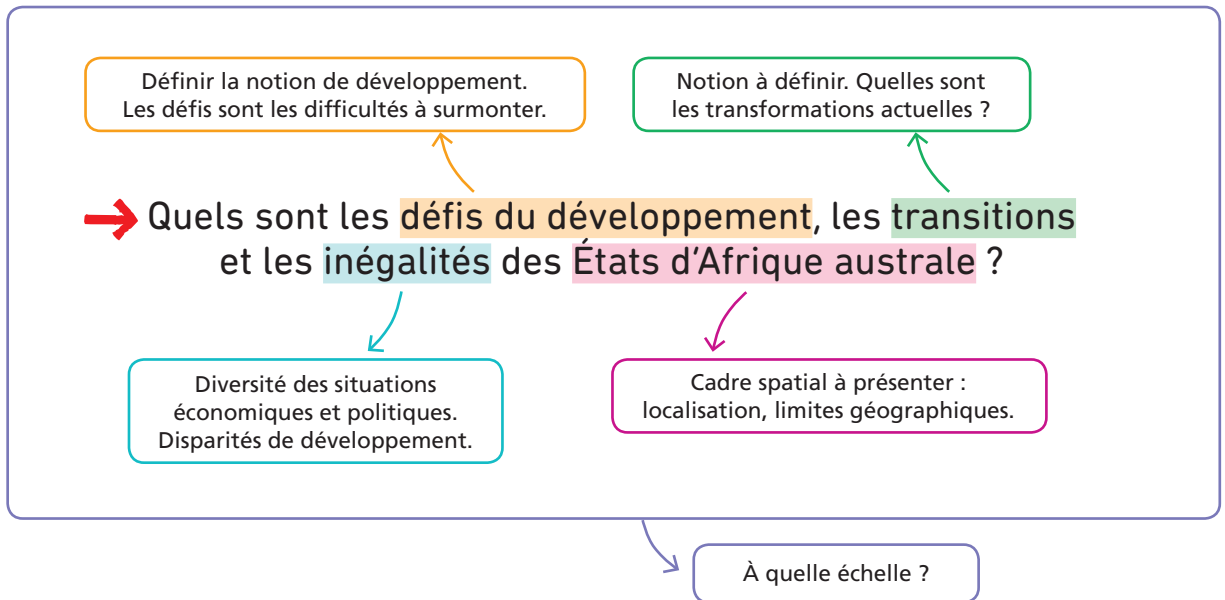
- Dessinez les figurés choisis.
- Indiquez le nom des lieux (la nomenclature).
- Recopiez sous le croquis la légende complétée.
- Donnez un titre au croquis en reprenant celui du texte.

### Conseil DU PROF

• Aidez-vous du langage cartographique à la fin de votre manuel (p. V).



**SUJET**



**Méthode**

**Guide de travail**

**1 Analyser le sujet**

→ Définir les mots clés du sujet, l'échelle ou l'espace concerné par l'étude

1. Analysez l'énoncé du sujet en vous aidant des encadrés de couleurs ci-dessus.
2. Quels termes de la problématique orientent plus précisément la réflexion sur le sujet ? Que devrez-vous démontrer ?

**2 Mobiliser et organiser ses connaissances**

→ Rassembler les connaissances et les exemples en rapport avec le sujet

3. Au brouillon, en vous aidant du cours et des dossiers du thème 4, listez les connaissances et les exemples qui permettront de traiter le sujet.

**Conseil DU PROF**

- Choisissez des exemples à différentes échelles (ensemble régional, pays, ville).

4. Classez vos connaissances dans chaque partie du plan proposé.

**Exemple :**

I. Un ensemble marqué par les difficultés de développement et les fragmentations socio-spatiales (IDH, insécurité alimentaire, sida, pauvreté, inégalités sociales, apartheid et ses conséquences spatiales).

II. Un ensemble en transition : potentiels et progrès (exploitation des ressources minières et énergétiques, population jeune, classe moyenne émergente, urbanisation, valorisation du potentiel touristique, diversification des activités, croissance économique/PIB).

III. Un ensemble inégal et composite dominé par l'Afrique du Sud (diversité des dynamiques économiques et politiques - PMA, économie de rente, puissance émergente - coopérations régionales, intégration inégale dans les flux mondiaux de migrations, d'investissements et de marchandises).

### 3 Rédiger la réponse à la question

#### → Rédiger une courte introduction

5. Présentez le sujet en développant la question problématisée.

#### → Rédiger le développement

- Le développement est composé de deux ou trois parties.
- Chacune des parties correspond à une idée directrice permettant de répondre à la question.
- Chaque partie est structurée de la même façon :

##### Partie 1

##### Argument (idée) 1

Explications  
Exemples

##### Argument (idée) 2

Explications  
Exemples

6. Rédigez deux ou trois paragraphes correspondant chacun aux idées directrices.

Lisez la trame de la première partie du plan ci-dessous :

- Un ensemble marqué par les difficultés de développement et les fragmentations socio-spatiales.
- Le mal-développement et ses composantes : IDH (Mozambique 0,43 ; Afrique du Sud 0,69) ; pauvreté ; insécurité alimentaire ; sida (entre 20 et 30 % de la population de 15 à 49 ans).
- La permanence des inégalités : fortes inégalités de revenus (Afrique du Sud : pays le plus inégalitaire d'Afrique selon l'indice de Gini) ; apartheid ; ségrégations sociales et spatiales (bantoustans, townships ; bidonvilles : 86 % de la population urbaine de l'Angola).

Dans cet exemple :

- Identifiez l'idée majeure, les éléments d'explication et les exemples.
- Rédigez entièrement cette partie.

#### Conseil DU PROF

- Faites des phrases courtes ; utilisez un vocabulaire précis.

7. Faites une courte transition entre chaque partie, c'est-à-dire un bilan de la partie suivi de l'annonce de la partie suivante.

Dans l'exemple de transition ci-dessous, identifiez le bilan de la 1<sup>re</sup> partie puis l'annonce de la 2<sup>e</sup> partie :

Les États d'Afrique australe sont confrontés aux défis du développement. Sous l'effet de dynamiques récentes, cet ensemble régional connaît une transition vers de nouvelles perspectives.

#### → Rédiger la conclusion

8. Rédigez une réponse à la question en synthétisant les idées principales du développement.

Exemple : L'Afrique australe présente de nombreuses caractéristiques du mal-développement. Mais les transitions démographiques, économiques et urbaines portent les germes de profondes mutations. Cet ensemble régional, bien qu'hétérogène, est porté par l'émergence de l'Afrique du Sud et connaît une trajectoire de développement rapide.



Retrouvez des sujets de BAC et des méthodes actualisés régulièrement sur le site

→ [lyceen.nathan.fr/geo2de-2019](http://lyceen.nathan.fr/geo2de-2019)

THÈME 4

SE PRÉPARER



AFRIQUE



RÉVISER





# CAHIER VERS LE BAC

## Se préparer aux épreuves du Bac

Les épreuves communes de contrôle continu .....	280
Sujet type .....	281
L'analyse de document(s) .....	282
Le croquis .....	284
La réponse à une question problématisée .....	286
La composition (vers la spécialité) .....	288

## Pour approfondir

*Des sujets guidés à la fin de chaque thème pour s'entraîner progressivement à acquérir la méthode des épreuves du Bac :*

## Analyse de document(s)

<b>Thème 1</b> .....	92
• <b>Méthode</b> : Analyser le sujet	
• <b>Sujet</b> : Des milieux entre valorisation et protection	
<b>Thème 2</b> .....	162
• <b>Méthode</b> : Identifier les documents	
• <b>Sujet</b> : Démographie et inégalités en Europe	
<b>Thème 3</b> .....	232
• <b>Méthode</b> : Extraire et mettre en relation les informations	
• <b>Sujet</b> : le TGV, facteur de dynamisme des métropoles en France	
<b>Thème 4</b> .....	272
• <b>Méthode</b> : Rédiger la réponse au sujet	
• <b>Sujet</b> : Développement et héritages de l'apartheid en Afrique australe	

## Croquis

<b>Thème 1</b> .....	94
• <b>Méthode</b> : Relever les informations dans le texte	
• <b>Sujet</b> : L'énergie dans le monde et ses enjeux	
<b>Thème 2</b> .....	164
• <b>Méthode</b> : Classer les informations dans la légende	
• <b>Sujet</b> : Dynamiques démographiques et inégalités socio-économiques des territoires en France	
<b>Thème 3</b> .....	234
• <b>Méthode</b> : Représenter les informations par des figurés	
• <b>Sujet</b> : Les migrations internationales : espaces, flux et enjeu	
<b>Thème 4</b> .....	274
• <b>Méthode</b> : Réaliser le croquis	
• <b>Sujet</b> : L'Afrique australe, des trajectoires de développement inégales	

## Question problématisée

<b>Thème 1</b> .....	96
• <b>Sujet</b> : Comment les sociétés inégalement vulnérables font-elles face aux risques majeurs ?	
<b>Thème 2</b> .....	166
• <b>Sujet</b> : La croissance démographique est-elle un moteur ou un frein du développement ?	
<b>Thème 3</b> .....	236
• <b>Sujet</b> : Comment les mobilités reflètent-elles les mutations économiques et démographiques, les crises et les disparités de développement dans le monde ?	
<b>Thème 4</b> .....	276
• <b>Sujet</b> : Quels sont les défis du développement, les transitions et les inégalités des États d'Afrique australe ?	



Retrouvez des sujets des épreuves actualisés au fil des ans sur le site  
→ [lyceen.nathan.fr/geo2de-2019](http://lyceen.nathan.fr/geo2de-2019)

# Les épreuves communes de contrôle continu

Bulletin officiel n°17 du 25 avril 2019

## 1 Organisation de l'évaluation

L'évaluation se compose de :

- deux épreuves écrites passées respectivement aux deuxième et troisième trimestres de l'année de première ;
- une épreuve écrite passée à la même période que les autres épreuves de contrôle continu de l'année de terminale.

Pour chacune des voies et séries, ces épreuves sont adossées au programme de l'enseignement commun d'histoire-géographie pour les classes de première (première et deuxième épreuves) et de terminale (troisième épreuve).

## 2 Objectifs de l'évaluation

Les épreuves communes de contrôle continu ont pour objectif d'évaluer l'aptitude du candidat à :

- mobiliser, au service d'une réflexion historique et géographique, des connaissances fondamentales pour la compréhension du monde et la formation civique et culturelle du citoyen ;
- rédiger des réponses construites et argumentées, montrant une maîtrise correcte de la langue ;
- exploiter, organiser et confronter des informations ;
- analyser un document de source et de nature diverses ;
- comprendre, interpréter et pratiquer différents langages graphiques.

## 3 Structure de l'évaluation

Durée : 2 heures

	1 <sup>re</sup> possibilité	2 <sup>e</sup> possibilité
<b>Première partie</b> Environ 1 heure	<b>Histoire</b> Le candidat répond à une question problématisée	<b>Géographie</b> Le candidat répond à une question problématisée
<b>Deuxième partie</b> Environ 1 heure	<b>Géographie</b> – Soit une analyse de document(s) – Soit une production graphique	<b>Histoire</b> – Soit une analyse de document(s) – Soit une production graphique

Si la première partie de la première épreuve de contrôle continu est en histoire, la première partie de la deuxième épreuve est en géographie et inversement.

## 4 Détails de l'épreuve

**1<sup>re</sup> partie** → réponse à une question problématisée

- Il s'agit d'une réponse rédigée et construite.
- Le candidat doit montrer qu'il a acquis des capacités d'analyse, qu'il maîtrise des connaissances, sait les sélectionner et les organiser de manière à répondre à la problématique de la question.
- L'intitulé de la question suggère des éléments de construction de la réponse.

**2<sup>e</sup> partie** → analyse de document(s) ou réalisation d'une production graphique

- L'analyse de document(s) est accompagnée d'une consigne suggérant une problématique et des éléments de construction de l'analyse. Le ou les document(s), en histoire comme en géographie, comporte(nt) un titre et, si nécessaire, un nombre limité de notes explicatives.
- Lorsque la production graphique est un croquis, ce croquis est réalisé à partir d'un texte élaboré pour l'exercice qui présente une situation géographique. Un fond de carte est fourni. Le titre et l'organisation du texte indiquent de grandes orientations pour la réalisation du croquis.
- Dans le cas d'une autre production graphique, les consignes et les données servant à l'élaboration de cette production sont fournies avec l'exercice.

**HISTOIRE** → Question problématisée**SUJET**

**Le suffrage universel renforce-t-il la démocratie en France durant la Deuxième République (1948-1951) ?**

**GÉOGRAPHIE** → Analyse de document**SUJET**

**L'eau, une ressource entre gestion et tensions en zone de montagne**

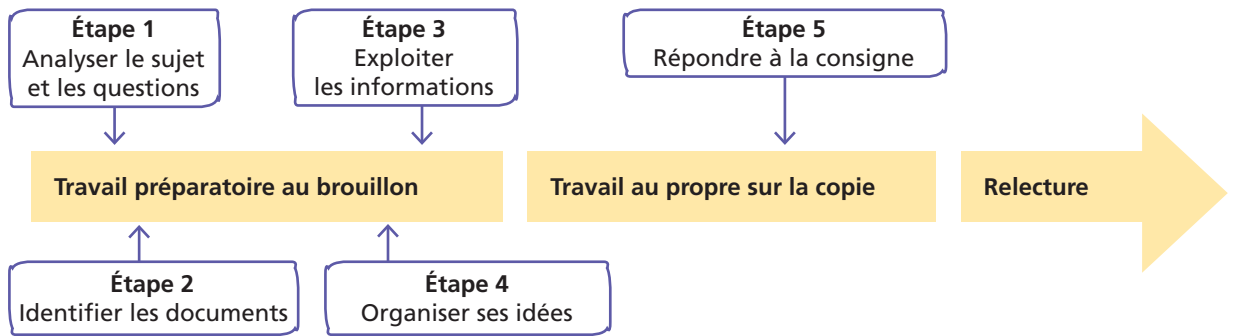
**Consigne :** À partir de l'analyse du document, vous vous interrogerez sur les aspects et les conséquences de l'utilisation de l'eau en zone de montagne.

**La gestion de l'eau dans une station de ski**

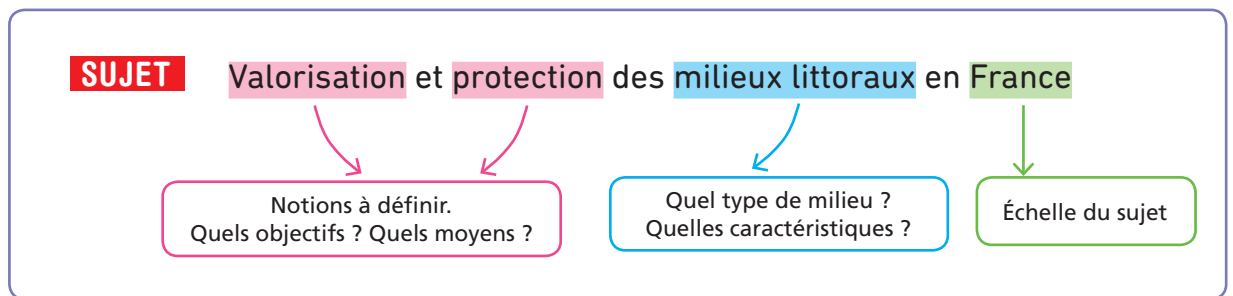
Comme de nombreuses stations de ski, La Clusaz a construit des réserves d'eau afin d'alimenter les canons à neige. Mais avec la sécheresse, le maire a choisi sa priorité : « Nous devons faire moins de neige artificielle cette année. Nous faisons venir une usine de traitement mobile pour purifier l'eau des réserves afin de la reverser dans le circuit d'alimentation en eau. » La neige de culture permet de maintenir l'activité des stations, poumon économique de la région, avec une centaine de milliers d'emplois dont dépendent habitants et saisonniers. Il faut donc investir dans de nouvelles retenues d'eau afin d'alimenter les canons à neige. Ces travaux sont subventionnés par la région Auvergne-Rhône-Alpes. Avec de tels enjeux, comment assurer un partage équitable de l'eau entre l'habitant, l'agriculteur, l'industriel et les stations de ski ? « Dans les zones en tension, nous préconisons l'élaboration de plans de gestion de la ressource en eau, qui permettent le partage entre les différents acteurs de la ressource », explique le directeur Départemental du Territoire.

D'après Adrien Toffolet, *Entre neige artificielle, agriculture et robinets, la Haute-Savoie n'a plus assez d'eau pour tout le monde*, France-Inter, 15 novembre 2018.

## L'analyse de document(s)



### ÉTAPE 1 Au brouillon → Analyser le sujet et la consigne



**Consigne :** À partir de l'analyse et de la confrontation des documents, vous expliquerez comment les milieux littoraux sont valorisés et protégés en France.

Pour cela, vous montrerez que les littoraux sont des espaces convoités, puis vous caractériserez les mesures de protection et de gestion de ces espaces.

### ÉTAPE 2 Au brouillon → Identifier le(s) document(s)

#### 9 La protection du littoral corse

Le littoral corse est vaste et varié ; il présente une grande richesse écologique et paysagère qui constitue un vecteur d'attractivité démographique et touristique, donc de développement économique, mais qui est cependant vulnérable. Afin de préserver et de valoriser ce capital sur le long terme, la loi « Littoral » du 3 janvier 1986 définit un cadre permettant d'y assurer de façon durable une urbanisation maîtrisée et en profondeur par rapport au rivage, pour limiter la propagation linéaire des constructions le long des côtes, et la préservation des sites, milieux et paysages les plus remarquables ou fragiles. La croissance démographique et le dynamisme touristique de l'île sont récents et concentrés sur le littoral ; ils ont induit un développement important et soudain de l'urbanisation littorale, dans une région encore assez rurale, où les démarches de planification urbaine ont été engagées tardivement et presque exclusivement à l'échelle communale. Aussi, face aux difficultés, qui non seulement entravent le développement des communes, mais aussi empêchent d'assurer convenablement la protection des espaces et milieux naturels remarquables ou fragiles du littoral, les élus de l'Assemblée de Corse ont exprimé la nécessité de préciser, dans le cadre du PADDUC<sup>1</sup>, les modalités d'application de la loi « Littoral » au regard des particularités géographiques locales, afin d'aider les collectivités locales à développer durablement leurs territoires.

PADDUC, 2 octobre 2015.

<sup>1</sup> Le Plan d'aménagement et de développement durable de la Corse (PADDUC) est un plan spécifique pour définir l'aménagement de l'île, préparé par l'Assemblée de Corse.

#### 1 Le parc naturel marin du Bassin d'Arcachon



Source : www.alres-marines.fr, 2018.

**ÉTAPE 3** Au brouillon → Exploiter les informations

**Analyser le(s) document(s)**

- Informations répondant au sujet
- Notions à définir



**Confronter le(s) document(s)**

- Sens général : idée centrale
- Les informations des documents se complètent-elles ? S'opposent-elles ?

**ÉTAPE 4** Au brouillon → Organiser ses idées

**Informations fournies par les documents**

**Connaissances personnelles**

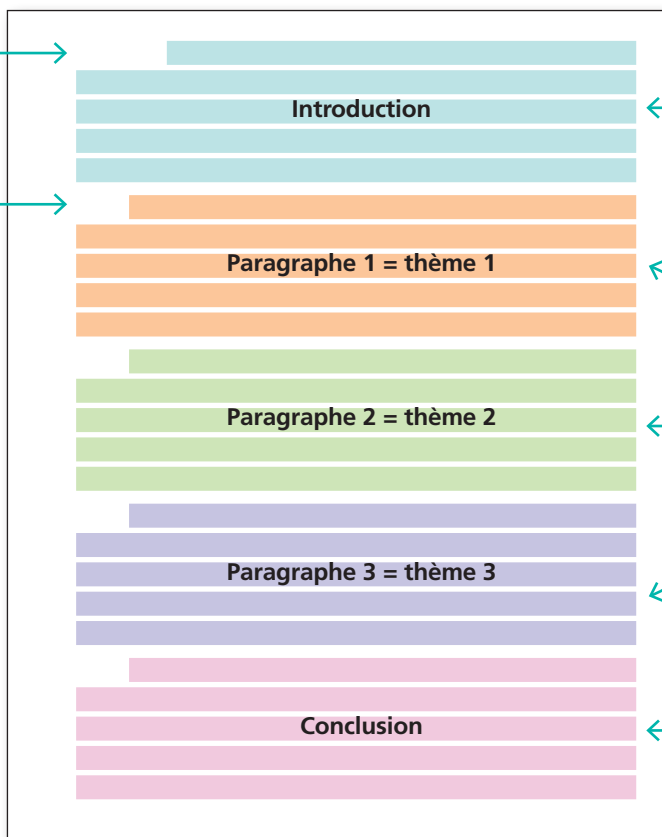
**PLAN**  
Regrouper les idées en 2 ou 3 thèmes

1. ....
2. ....
3. ....

**ÉTAPE 5** Au propre sur la copie → Répondre au sujet

Marquer un grand alinéa

Marquer un petit alinéa

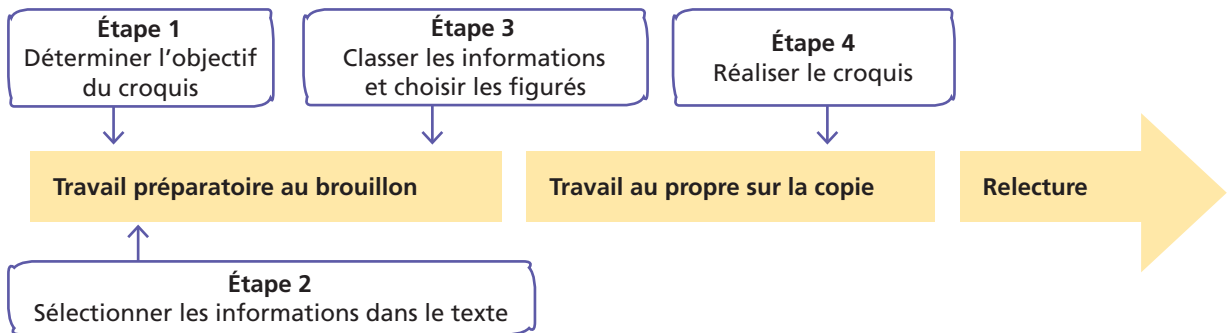


Présentation du sujet et des documents

Développement

Bilan de l'analyse

## Le croquis



### ÉTAPE 1 Au brouillon → Déterminer l'objectif du croquis

**SUJET** Dynamiques démographiques et inégalités des territoires en France

Notions à définir

Espace à représenter

### ÉTAPE 2 Au brouillon → Sélectionner les informations dans le texte

**Le dynamisme démographique des territoires est contrasté.**

Le dynamisme démographique de la population française est variable selon les territoires. Le **déclin démographique** et le **vieillessement** de la population marquent principalement les **territoires ruraux isolés** et faiblement métropolisés comme l'intérieur de la **Bretagne** et la **Normandie**. Ce phénomène est particulièrement important dans les **régions de montagne** : les **Ardennes**, le **massif central**, les **Pyénées**, le **centre des Alpes**, le **centre de la Corse**. En revanche, les **régions littorales atlantiques** et **méditerranéennes** sont caractérisées par une forte **croissance démographique**. Le **reste du territoire** se situe dans la moyenne nationale avec une **croissance modérée** de la population.

**Les disparités socio-économiques sont importantes.**

.....

**Les territoires sont inégalement attractifs.**

.....

Thèmes principaux indiquant les parties du plan

Informations à représenter

Les lieux concernés

## ÉTAPE 3 Au brouillon → Classifier les informations et choisir les figurés

Choisir des figurés cohérents

Classifier les informations

**A. Titre partie 1**

.....

.....

.....

**B. Titre partie 2**

.....

.....

.....

**C. Titre partie 3**

.....

.....

.....

### Le langage cartographique

Respecter les règles de la cartographie

	LES FIGURÉS PONCTUELS	LES FIGURÉS DE SURFACE	LES FIGURÉS LINÉAIRES
<b>Pour représenter des informations</b>	Ville ● Usine ◇ Aéroport ■ Port ▲ Tunnel, col ( ) Lieu fermé ✕	Zone peuplée ■ Espace agricole ■ Région industrielle □ Dynamisme régional ▨	Flux migratoire → Exportation → Voie ferrée — Axe de communication — Limite - - - - Cours d'eau —
<b>Pour hiérarchiser des informations</b> (faire varier la taille, la couleur, l'épaisseur des traits)	Exemple : la taille des villes Exemple : la densité de population Exemple : la taille des ports Exemple : la croissance des villes Exemple : les activités industrielles	Exemple : la densité de population Exemple : l'évolution de la population Exemple : l'occupation du sol	Exemple : le trafic de marchandises Exemple : les axes de communication Exemple : les limites administratives Exemple : les tracés naturels Exemple : les échanges de marchandises Exemple : les flux Exemple : les axes de communication Exemple : les tracés naturels
<b>Pour différencier des informations</b>	Exemple : les activités industrielles Exemple : les transports	Exemple : l'agriculture Exemple : l'occupation du sol	Exemple : les échanges de marchandises Exemple : les flux Exemple : les axes de communication Exemple : les tracés naturels

Il est possible de représenter deux informations différentes en superposant la couleur et les hachures.

→ voir p. IV, à la fin du manuel.

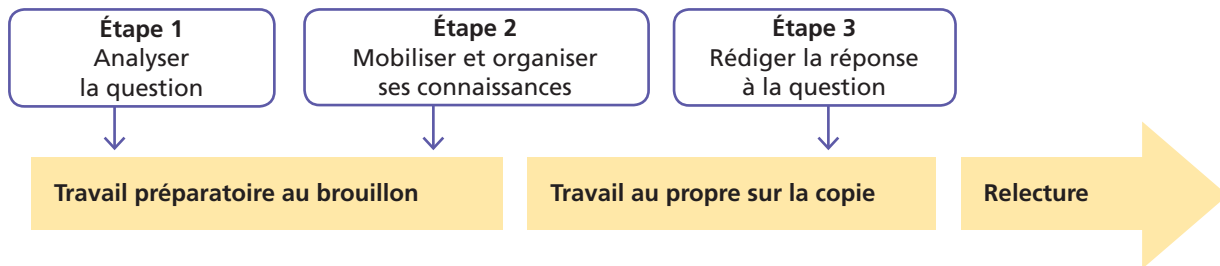
## ÉTAPE 4 Au propre sur la copie → Réaliser le croquis

→ Donner un titre et soigner la réalisation.

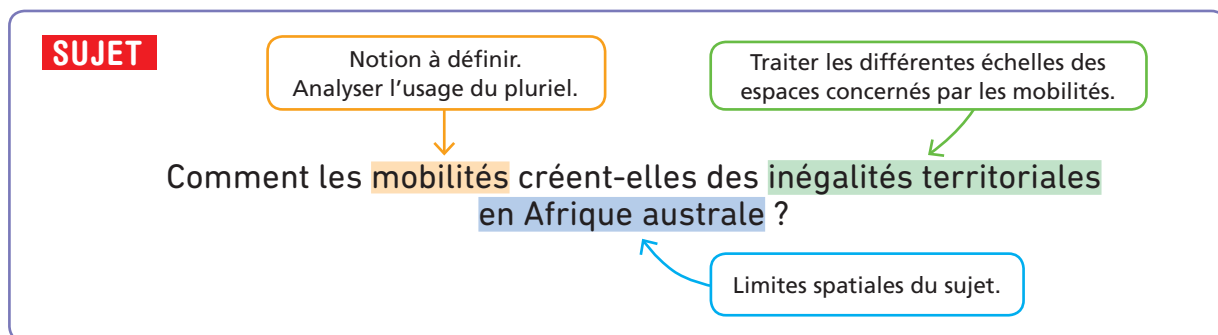
Fond de carte fourni

Cadre pour la légende sur une feuille à part

## La réponse à une question problématisée



### ÉTAPE 1 Au brouillon → Analyser la question problématisée



- La question constitue la problématique à laquelle le devoir doit répondre.
- Le plan est donné dans la question.

### ÉTAPE 2 Au brouillon → Mobiliser et organiser ses connaissances

#### Mobiliser ses connaissances

Dresser une liste des connaissances personnelles :

- Notions,
- Faits, idées,
- Données chiffrées,
- Exemples à utiliser.

Organiser



#### Construire le plan détaillé

- 1<sup>re</sup> idée clé
  - Arguments
  - Exemples et/ou schémas
- 2<sup>e</sup> idée clé
  - Arguments
  - Exemples
- 3<sup>e</sup> idée clé
  - Arguments
  - Exemples

Le plan peut comporter 2 ou 3 parties, en fonction de la question.



## ÉTAPE 3 Au propre sur la copie → Rédiger la réponse à la question

### 1 Rédiger l'introduction

Marquer un alinéa → L'Afrique australe, ensemble formé par l'Afrique du Sud et les six pays limitrophes, connaît une croissance économique qui la rend attractive pour les migrants ; la diversité des paysages y attire également de nombreux touristes. Mais ces mobilités ont des conséquences dans les espaces d'accueil.

Énoncer le plan → Nous présenterons dans un premier temps les caractéristiques des flux migratoires et des mobilités touristiques en Afrique australe, puis nous montrerons qu'ils sont facteurs d'inégalités entre les territoires à différentes échelles.

Présenter le sujet

Énoncer la question problématisée

### 2 Rédiger le développement (2 ou 3 paragraphes)

Marquer un alinéa → **Commencer par une phrase énonçant l'idée clé du premier paragraphe.**  
Sous-partie 1 : annoncer l'argument n° 1 et l'illustrer par des exemples.  
Sous-partie 2 : annoncer l'argument n° 2 et l'illustrer par des exemples.  
*Faire une transition*

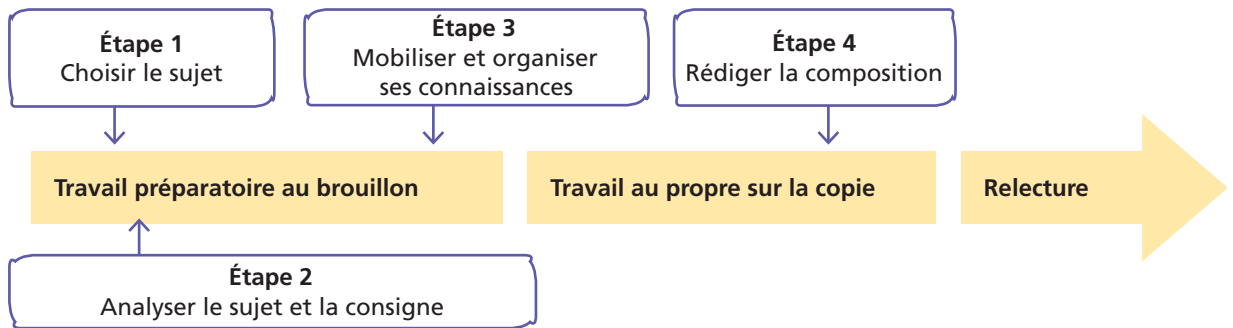
Sauter une ligne → **Commencer par une phrase énonçant l'idée clé du deuxième paragraphe.**  
Sous-partie 1 : annoncer l'argument n° 1 et l'illustrer par des exemples.  
...

Sauter une ligne → **Commencer par une phrase énonçant l'idée clé du troisième paragraphe.**  
Sous-partie 1 : annoncer l'argument n° 1 et l'illustrer par des exemples.  
...

### 3 Rédiger une courte conclusion

Bilan du développement → L'afflux de migrants et de touristes en Afrique australe favorise les territoires les plus dynamiques et les mieux intégrés à la mondialisation et renforce les contrastes avec les espaces périphériques.

## La composition



### ÉTAPE 1 Au brouillon → Lire les sujets et choisir entre le sujet 1 et le sujet 2

**PREMIÈRE PARTIE**  
**Composition de géographie**  
 Le candidat traite l'un des deux sujets suivants :

**Sujet 1** : Valorisation et protection des milieux en France : comment valoriser les milieux tout en les protégeant ?

**Sujet 2** : Quels sont les enjeux liés aux inégalités de développement dans le monde ?

### ÉTAPE 2 Au brouillon → Analyser le sujet et la consigne

**SUJET** Valorisation et protection des milieux en France : comment valoriser les milieux tout en les protégeant ?

#### Consigne :

Vous montrerez que l'exploitation des ressources en France conduit à des mises en valeur excessives des milieux et s'accompagne de politiques de protection afin d'assurer un développement durable.

Partie 1

Partie 2

→ Le plan du devoir est donné par la consigne.

### ÉTAPE 3 Au brouillon → Mobiliser et organiser les connaissances

#### Mobiliser ses connaissances

Dresser une liste des connaissances personnelles :

- Notions,
- Faits, idées,
- Données chiffrées,
- Exemples à utiliser,
- Schémas à prévoir.

#### Organiser



#### Construire le plan détaillé

- 1<sup>re</sup> idée clé
  - Arguments
  - Exemples et/ou schémas
- 2<sup>e</sup> idée clé
  - Arguments
  - Exemples
- 3<sup>e</sup> idée clé
  - Arguments
  - Exemples et/ou schémas

## ÉTAPE 4 → Au propre sur la copie → Rédiger la composition

### 1 Rédiger l'introduction

Marquer un alinéa

Présenter le sujet

Énoncer la problématique

Énoncer le plan

→ Sur ses 551000 km<sup>2</sup>, le territoire français présente une grande diversité de milieux qui ont été transformés par les sociétés humaines au cours des siècles.

→ Les aménagements dont ils font l'objet ont pour objectifs d'en exploiter les ressources et d'en surmonter les contraintes. Récemment, les sociétés humaines ont pris conscience de la nécessité d'une gestion plus raisonnée de ces milieux.

→ Comment valoriser les milieux en France tout en les protégeant ?

→ Il s'agit d'abord de montrer que l'exploitation des ressources en France conduit à des mises en valeur excessives des milieux et s'accompagne de politiques de protection afin d'assurer leur développement durable.

### 2 Rédiger le développement

Marquer un alinéa

Sauter une ligne

Sauter une ligne

→ Commencer par une phrase énonçant l'idée clé du premier paragraphe.

**Sous-partie 1 :** annoncer l'argument n° 1 et l'illustrer par des exemples.

**Sous-partie 2 :** annoncer l'argument n° 2 et l'illustrer par des exemples.

**Sous-partie 3 :** annoncer l'argument n° 3 et l'illustrer par des exemples.

*Faire une transition*

→ Commencer par une phrase énonçant l'idée clé du deuxième paragraphe.

**Sous-partie 1 :** annoncer l'argument n° 1 et l'illustrer par des exemples.

...

→ Commencer par une phrase énonçant l'idée clé du troisième paragraphe.

**Sous-partie 1 :** annoncer l'argument n° 1 et l'illustrer par des exemples.

...

→ Insérer un ou plusieurs schémas (maximum un par paragraphe)

Schéma d'organisation spatiale

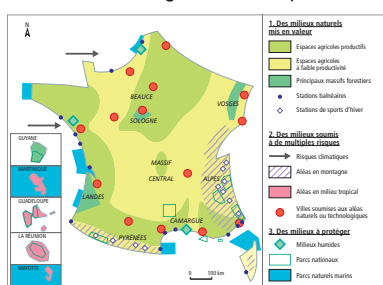
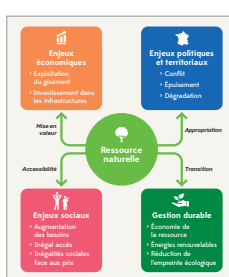
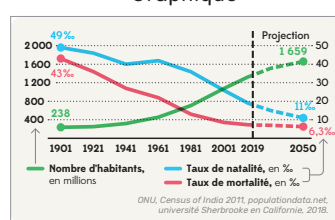


Schéma fléché



Graphique



### 3 Rédiger la conclusion

Bilan du développement

Ouverture du sujet vers un autre thème

→ En France, la diversité des milieux est un atout économique dont l'exploitation excessive a entraîné la mise en place de politiques de gestion raisonnées.

→ Cependant un véritable développement durable des milieux nécessite aussi des mesures de prévention des risques.